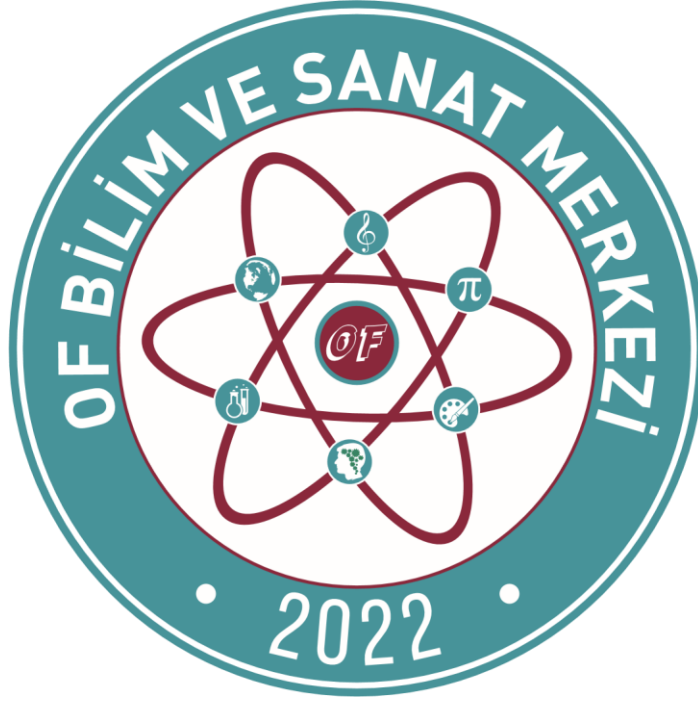




T.C.

OF KAYMAKAMLIĞI

OF BİLİM VE SANAT MERKEZİ MÜDÜRLÜĞÜ



2024-2028 STRATEJİK PLANI

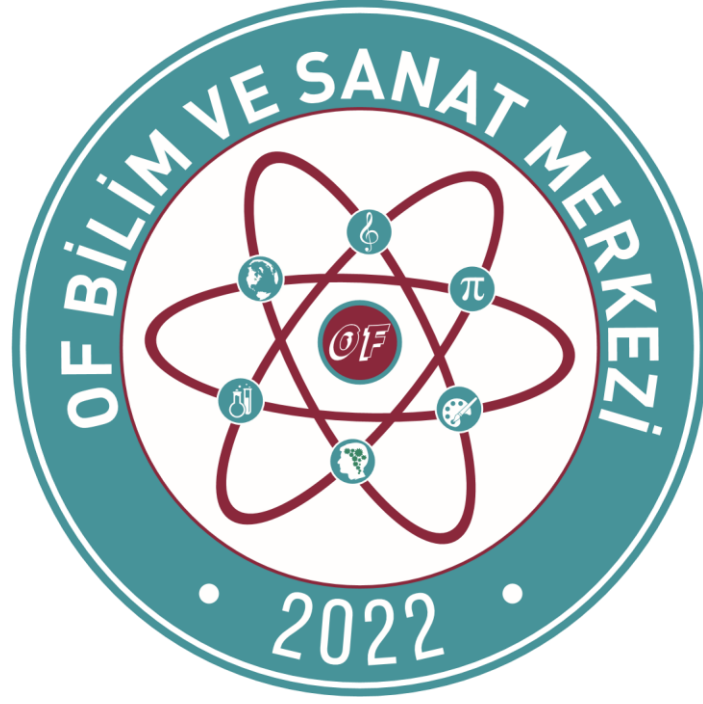


Bir millet savaş meydanlarında ne kadar parlak zaferler elde ederse etsin o zaferlerin kalıcı sonuçlar vermesi ancak irfan ordusuyla mümkündür.

K. Atatürk

Okul/Kurum Bilgileri

İli: Trabzon		İlçesi: Of	
Adres:	İrfanlı Mah. H.M.B Ulusoy Cad. Ulusoy meslek Lisesi Blok No:72A Kat:3 Of/TRABZON	Coğrafi Konum(link)	W7Q9+XR Of, Trabzon
Telefon Numarası:	553 763 42 52	Faks Numarası:	-
e-Posta Adresi:	769250@meb.k12.tr	Web sayfası adresi:	https://ofbilsem.meb.k12.tr/
Kurum Kodu:	769250	Öğretim Şekli:	Hafta İçi Akşam(15:00-20:00)-Hafta Sonu(08:00-17:00)



Of Bilim ve Sanat Merkezi'nin 2024-2028 yıllarını içeren stratejik planı, 2023 Eğitim Vizyonu çerçevesinde belirlenen amaç ve hedeflere ulaşma konusundaki kurumsal azmimizi heyecan verici bir boyutta yansıtmaktadır. Stratejik planımızı oluştururken, kurumumuzu diğerlerinden farklı kılan öğrenci yapıları ve işleyiş farklılıklarını göz önünde bulundurarak, zayıf yönlerimizi ve tehdit unsurlarımızı da objektif bir şekilde belirledik. Mevcut durum analizi, stratejinin etkili bir şekilde hayata geçirilmesinin önemli bir adımı olup, belirlenen hedeflerin ulaşılabilirliği kadar, bu hedeflere ulaşmak için gereken çabanın da önemini vurgular.

Günümüzde eğitim anlayışı, hızla değişen teknoloji ile birlikte yeni bir boyut kazanmıştır. Dinamizm, yaratıcılık, proje tabanlı eğitim, yarışma, araştırma ve üretkenlik gibi kavramlar ön plana çıkmıştır. Öğrenci odaklı eğitim anlayışları, öğrencinin isteklerini, beklentilerini ve hedeflerini merkeze alan yöntemleri tercih etmektedir. Liderlik anlayışı ise ekip çalışmasına ve yarışmalara dayalı başarıları teşvik etmektedir.

Bu stratejik planla, öğrencilerimizin bilgi ve becerilerini geliştirerek verimliliklerini arttırmayı ve dolayısıyla kurum başarısını arttırmayı hedefliyoruz. Of Bilim ve Sanat Merkezi'nin 2024-2028 Okul Stratejik Planının etkili olmasını diliyoruz.

Osman KINACI
OKUL MÜDÜRÜ

İÇİNDEKİLER

TABLOLAR	4
TANIMLAR	5
1. BÖLÜM	6
1. GİRİŞ VE STRATEJİK PLANIN HAZIRLIK SÜRECİ	7
1.1. Strateji Geliştirme Kurulu ve Stratejik Plan Ekibi	7
1.2. Planlama Süreci:	7
	8
2. BÖLÜM	8
2. DURUM ANALİZİ	9
2.1. Kurumsal Tarihçe	10
2.2. Uygulanmakta Olan Stratejik Planın Değerlendirilmesi	10
2.3. Yasal Yükümlülükler ve Mevzuat Analizi	10
2.4. Üst Politika Belgeleri Analizi	11
2.5. Faaliyet Alanları ile Ürün/Hizmetlerin Belirlenmesi	12
2.6. Paydaş Analizi	13
2.6.1. Paydaşların Tespiti	13
2.6.2. Paydaşların Önceliklendirilmesi	14
2.6.3. Paydaşların Değerlendirilmesi	15
2.6.4. Paydaş Görüşlerinin Alınması ve Değerlendirilmesi	16
2.7. Okul/Kurum İçi Analiz	16
2.7.1. İnsan Kaynakları	17
2.7.2. Kurum Kültürü Analizi	21
2.7.3. Fiziki Kaynak Analizi	22
2.7.4. Teknolojik Düzey	22
2.7.5. Mali Kaynaklar	22
2.8. Çevre Analizi (PESTLE)	24
2.9. GZFT Analizi	26
2.10. Tespit ve İhtiyaçların Belirlenmesi	27

	28
3. BÖLÜM	28
3. GELECEĞE BAKIŞ	29
3.1. Misyon	29
3.2. Vizyon	29
3.3. Temel Değerler	29
4. BÖLÜM	30
4. AMAÇ, HEDEF VE PERFORMANS GÖSTERGESİ İLE STRATEJİLERİN BELİRLENMESİ	31
4.1. Amaçlar	31
4.2. Stratejik Hedefler, Performans Göstergeleri	32
4.3. Maliyetlendirme	43
4.3. İZLEME VE DEĞERLENDİRME	43

TABLolar

Tablo 1. Strateji Geliştirme Kurulu ve Stratejik Plan Ekibi Tablosu	6
Tablo 2. Yasal Yükümlülükler ve Mevzuat Tablosu	8
Tablo 3. Üst Politika Belgeleri Analizi Tablosu	9
Tablo 4. Faaliyet Alanı-Ürün/Hizmet Listesi	10
Tablo 5. Paydaş Tablosu	11
Tablo 6. Paydaşların Önceliklendirilmesi	12
Tablo 7. Paydaş-Ürün/Hizmet Matrisi	13
Tablo 8. Paydaş Görüşlerinin Alınmasına İlişkin Çalışmalar	14
Tablo 9. Teşkilat Şeması	14
Tablo 10. Okul/Kurumlarda Oluşturulan Komisyon ve Kurullar	15
Tablo 11. Çalışanların Görev Dağılımı	15
Tablo 12. İdari Personelin Hizmet Süresine İlişkin Bilgiler	16
Tablo 13. Okul/Kurumda Oluşan Yönetici Sirkülasyonu Oranı	16
Tablo 14. Öğretmenlerin Hizmet Süreleri (Yıl İtibarıyla)	16
Tablo 15. Öğretmen, Öğrenci, Derslik Sayıları	16
Tablo 16. Branş Bazında Öğretmen Norm, Mevcut, İhtiyaç Sayıları	17
Tablo 17. Yardımcı Personel/Destek Personeli Sayısı	17
Tablo 18. Çalışanların Görev Dağılımı	18
Tablo 19. Okul/kurum Rehberlik Hizmetleri	18
Tablo 20. Okul Binasının Fiziki Durumu	20
Tablo 21. Teknolojik Araç-Gereç Durumu	20
Tablo 22. Kaynak Tablosu	21
Tablo 23. Harcama Kalemleri	21
Tablo 24. Gelir-Gider Tablosu	21
Tablo 25. PEST-E Analizi	22
Tablo 26. Üst Politika Belgeleri	23
Tablo 27. GZFT Listesi	24
Tablo 28. Tespit ve İhtiyaçları Belirlenmesi	25
Tablo 29. Stratejik Amaçlar, Hedefler	27
Tablo 30. Tahmini Maliyetler (TL)	37

TANIMLAR

Eylem Planı: İdarenin stratejik planının uygulanmasına yönelik faaliyetleri, bu faaliyetlerden sorumlu ve ilgili birimler ile bu faaliyetlerin başlangıç ve bitiş tarihlerini içeren plandır.

Faaliyet: Belirli bir amaca ve hedefe yönelen, başlı başına bir bütünlük oluşturan, yönetilebilir ve maliyetlendirilebilir üretim veya hizmetlerdir.

Hazırlık Programı: Stratejik plan hazırlık sürecinin aşamalarını, bu aşamalarda gerçekleştirilecek faaliyetleri, bu aşama ve faaliyetlerin tamamlanacağı tarihleri gösteren zaman çizelgesini, bu faaliyetlerden sorumlu birim ve kişiler ile stratejik planlama ekibi üyelerinin isimlerini içeren ve stratejik planlama ekibi tarafından oluşturulan programdır.

Hedef Kartı: Amaç ve hedef ifadeleri ile performans göstergelerini, gösterge değerlerini, göstergelerin hedefe etkisini, sorumlu ve iş birliği yapılacak birimleri, riskleri, stratejileri, maliyetleri, tespitler ve ihtiyaçları içeren karttır.

Performans Göstergesi: Stratejik planda hedeflerin ölçülebilirliğini miktar ve zaman boyutuyla ifade eden araçlardır.

Stratejik Plan Değerlendirme Raporu: İzleme tabloları ile değerlendirme sorularının cevaplarını içeren ve her yıl şubat ayının sonuna kadar hazırlanan rapordur.

Stratejik Plan Genelgesi: Stratejik plan hazırlık çalışmalarını başlatan, Strateji Geliştirme Kurulu üyelerinin isimlerini içeren ve bakanlıklar ile bakanlıklara bağlı, ilgili ve ilişkili kuruluşlarda Bakan, diğer kamu idareleri ve mahalli idarelerde üst yönetici tarafından yayımlanan genelgedir.

Üst Politika Belgeleri: Kalkınma planı, hükümet programı, orta vadeli program, orta vadeli mali plan ve yıllık program ile idareyi ilgilendiren ulusal, bölgesel ve sektörel strateji belgeleridir.



1.BÖLÜM

STRATEJİK PLAN HAZIRLIK SÜRECİ



1. GİRİŞ VE STRATEJİK PLANIN HAZIRLIK SÜRECİ

1.1. Strateji Geliştirme Kurulu ve Stratejik Plan Ekibi

Tablo 1. Strateji Geliştirme Kurulu ve Stratejik Plan Ekibi Tablosu

Strateji Geliştirme Kurulu Bilgileri		Stratejik Plan Ekibi Bilgileri	
Adı Soyadı	Unvanı	Adı Soyadı	Unvanı
Osman KINACI	Okul Müdürü	Fatih BOZ	Müdür Yardımcısı
Fatih BOZ	Müdür Yardımcısı	Özlem GEDİKKAYA	Rehber Öğretmen
Adem ALKAN	Okul Aile Birl. Başk.	Hacer UZUN	Matematik Öğretmeni
İbrahim ŞEKER	Yönetim Kurulu Üyesi	Murat KÜÇÜKİBRAHİMOĞLU	Görsel Sanatlar Öğretmeni

1.2. Planlama Süreci:

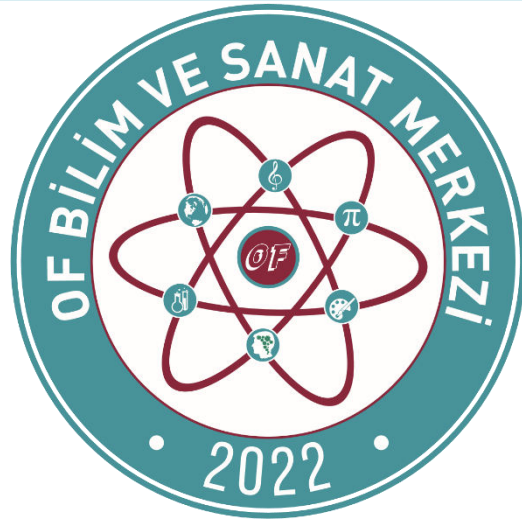
2024-2028 dönemi stratejik plan hazırlanması süreci Üst Kurul ve Stratejik Plan Ekibinin oluşturulması ile başlamıştır. Ekip tarafından oluşturulan çalışma takvimi kapsamında ilk aşamada durum analizi çalışmaları yapılmış ve durum analizi aşamasında paydaşlarımızın plan sürecine aktif katılımını sağlamak üzere paydaş anketi, toplantı ve görüşmeler yapılmıştır.

Durum analizinin ardından geleceğe yönelim bölümüne geçilerek okulumuzun amaç, hedef, gösterge ve eylemleri belirlenmiştir.



2. BÖLÜM

DURUM ANALİZİ



2. DURUM ANALİZİ

Bu bölümde okulumuzun mevcut durumu ortaya konularak neredeyiz sorusuna yanıt bulunmaya çalışılmıştır. Bu kapsamda okulumuzun kısa tanıtımı, okul künyesi ve temel istatistikleri, paydaş analizi ve görüşleri ile okulumuzun Güçlü Zayıf Fırsat ve Tehditlerinin (GZFT) ele alındığı analize yer verilmiştir.

Kurumumuzun geleceğe yönelik amaç, hedef ve stratejiler geliştirebilmesi için öncelikle mevcut durumda hangi kaynaklara sahip olduğu ya da hangi yönlerinin eksik olduğu ayrıca kurumumuzun kontrolü dışındaki olumlu ya da olumsuz gelişmelerin neler olduğu değerlendirilmiştir. Dolayısıyla bu analiz kurumumuzun kendisini ve çevresini daha iyi tanımasına yardımcı olacak ve stratejik planın sonraki aşamalarından daha sağlıklı sonuçlar elde edilmesini sağlayacaktır.

Durum analizi bölümünde, aşağıdaki hususlarla ilgili analiz ve değerlendirmeler yapılmıştır;

- Kurumsal tarihçe
- Uygulanmakta olan planın değerlendirilmesi
- Yasal yükümlülükler ve mevzuat analizi
- Üst politika belgelerinin analizi
- Faaliyet alanları ile ürün ve hizmetlerin belirlenmesi
- Paydaş analizi
- Kuruluş içi analiz
- Dış carve analizi (Politik, ekonomik, sosyal, teknolojik, yasal ve çevresel analiz)
- Güçlü ve zayıf yönler ile fırsatlar ve tehditler (GZFT) analizi
- Tespit ve ihtiyaçların belirlenmesi

2.1. Kurumsal Tarihçe

Özel Eğitim ve Rehberlik Genel Müdürlüğüne bağlı olarak; ilimiz Of ilçesinde bulunan HMBU MTAL 3. Katında “Of Bilim ve Sanat Merkezi” adıyla 2022 yılında açılmıştır. Kurumumuz özel yetenekli öğrencilerin eğitimi amacıyla kurulmuştur.

Bakanlığımızın her yıl yapmış olduğu özel yetenekli öğrencileri tanılama süreci sonucunda seçilen öğrencilerden merkezimizde kayıtlı bulunanlar kendi okul saatlerinin dışındaki zaman dilimlerinde haftada 2-5 saat genel yetenek ya da resim, müzik gibi tanılanmış oldukları yetenek alanlarından derse katılmaktadır. İlkokul 2. sınıftan ortaokul son sınıfa kadar geniş bir yaş aralığında öğrenci grubu merkezimizden yararlanmaktadır. Merkezimizde, MEB öğretim programından hareketle Özel Eğitim ve Rehberlik Hizmetleri Genel Müdürlüğü tarafından hazırlanmış olan öğretim programları aracılığıyla özel yetenekli öğrencilere yönelik zenginleştirilmiş etkinlikler uygulanmaktadır. İlkokul 2.sınıf itibarıyla öğrencilerimiz “proje” ile tanışıp ortaokul son sınıfa kadar çeşitli sınıf düzeylerinde ve yetenek alanlarında proje üretimi gerçekleştirmektedirler.

2.2. Uygulanmakta Olan Stratejik Planın Değerlendirilmesi

Of Bilim ve Sanat Merkezi 2022-2023 Eğitim Öğretim yılında faaliyetlerine başladığından ilk defa 2024-2028 stratejik planı hazırlanmaktadır.

2.3. Yasal Yükümlülükler ve Mevzuat Analizi

Bilim ve Sanat Merkezleri, MEB Özel Eğitim Rehberlik ve Danışma Hizmetleri Genel Müdürlüğü bünyesinde açılmıştır. Yasal dayanakları aşağıdaki Tablo 1’de gösterilmektedir.

Tablo 2. Yasal Yükümlülükler ve Mevzuat Tablosu

Sıra No	Referans Kaynağının Adı
1	1739 sayılı Milli Eğitim Temel Kanunu
2	222 sayılı İlköğretim ve Eğitim Kanunu
3	3797 sayılı Millî Eğitim Bakanlığının Teşkilat ve Görevleri hakkında Kanunu
4	4306 sayılı İlköğretim ve Eğitim Kanunu
5	5378 sayılı Özürlüler ve Bazı Kanun ve Kanun Hükmünde Kararnamelerde Değişiklik Yapılması Hakkında Kanun
6	573 sayılı Özel Eğitim Hakkında Kanun Hükmünde Kararname
7	Millî Eğitim Bakanlığı Okul Öncesi Eğitim Kurumları Yönetmeliği ile Özel Eğitim Hizmetleri Yönetmeliği
8	Bilim Sanat Merkezleri Yönergesi

2.4. Üst Politika Belgeleri Analizi

Tablo 3. Üst Politika Belgeleri Analizi Tablosu

Üst Politika Belgesi	İlgili Bölüm/Referans	Verilen Görev/İhtiyaçlar
5018 sayılı Kamu Mali Yönetimi ve Kontrol Kanunu	9.Madde, 41.Madde	Kurum Faaliyetlerinde bütçenin etkin ve verimli kullanımı Stratejik Plan Hazırlama İzleme ve Değerlendirme Çalışmaları
30344 sayılı Kamu İdarelerinde Stratejik Plan Hazırlamaya İlişkin Usul ve Esaslar Hakkında Yönetmelik (26 Şubat 2018)	Tümü	5 yıllık hedefleri içeren Stratejik Plan hazırlanması
MEB 12. Kalkınma Planı Politika Önerileri	Önerilen politikalar	Hedef ve Stratejilerin Belirlenmesi
MEB Kalite Çerçevesi	Tümü	Hedef ve Stratejilerin Belirlenmesi
MEB 2023 Bütçe Yılı Sunuşu	Tümü	Bütçe çalışmaları
Öğretmen Strateji Belgesi	Tümü	Hedef ve Stratejilerin Belirlenmesi
2022-2023 MEB İstatistikleri	Örgün Eğitim İstatistikleri	Hedef ve Göstergelerin Belirlenmesi
Kamu İdareleri İçin Stratejik Plan Hazırlama Kılavuzu	Tümü	5 yıllık hedefleri içeren Stratejik Plan hazırlanması
MEB 2024-2028 Stratejik Planı	Tümü	MEB Politikaları Konusunda Taşra Teşkilatına Rehberlik
Kamu İdarelerince Hazırlanacak Performans Programları Hakkında Yönetmelik	Tümü	5 yıllık kurumsal hedeflerin Her bir mali yıl için ifade edilmesi
Kamu İdarelerince Hazırlanacak Faaliyet Raporu Hakkında Yönetmelik	Tümü	Her bir mali yıl için belirlenen hedeflerin gerçekleşme durumlarının tespiti, raporlanması
Trabzon İl Millî Eğitim Müdürlüğü 2024- 2028 Stratejik Planı	Tümü	Amaç, hedef, göstergede stratejilerin belirlenmesi
Of İlçe Millî Eğitim Müdürlüğü 2024- 2028 Stratejik Planı	Tümü	Amaç, hedef, göstergede stratejilerin belirlenmesi

2.5. Faaliyet Alanları ile Ürün/Hizmetlerin Belirlenmesi

Tablo 4. Faaliyet Alanı-Ürün/Hizmet Listesi

Faaliyet Alanı	Ürün/Hizmetler
A-Eğitim-Öğretim Hizmetleri	<ol style="list-style-type: none">1. Eğitim-öğretim iş ve işlemleri2. Ders Dışı Faaliyet İş ve İşlemleri3. Özel Eğitim Hizmetleri4. Kurum Teknolojik Alt yapı Hizmetleri5. Anma ve Kutlama Programlarının Yürütülmesi6. Sosyal, Kültürel, Sportif Etkinlikler7. Öğrenci İşleri (kayıt, nakil, ders programları vb.)8. Zümre Toplantılarının Planlanması ve Yürütülmesi
B-Stratejik Planlama, Araştırma, Geliştirme	<ol style="list-style-type: none">1. Stratejik Planlama İşlemleri2. İhtiyaç Analizleri3. Eğitime İlişkin Verilerin Kayıtlanması4. Araştırma-Geliştirme Çalışmaları5. Projeler Koordinasyon
C-İnsan Kaynaklarının Gelişimi	<ol style="list-style-type: none">1. Personel Özlük İşlemleri2. Norm Kadro İşlemleri3. Hizmet içi Eğitim Faaliyetleri
D-Fiziki ve Mali Destek	<ol style="list-style-type: none">1. Okul Güvenliğinin Sağlanması2. Taşınır Mal İşlemleri3. Temizlik, Güvenlik, Isıtma, Aydınlatma Hizmetleri4. Evrak Kabul, Yönlendirme ve Dağıtım İşlemleri5. Arşiv Hizmetleri6. Sivil Savunma İşlemleri
E-Denetim ve Rehberlik	<ol style="list-style-type: none">1. Okul/Kurumların Teftiş ve Denetimi2. Öğretmenlere Rehberlik ve İşbaşında Yetiştirme Hizmetleri3. Ön İnceleme, İnceleme ve Soruşturma Hizmetleri
F-Halkla İlişkiler	<ol style="list-style-type: none">1. Bilgi Edinme Başvurularının Cevaplanması2. Protokol İş ve İşlemleri3. Basın, Halk ve Ziyaretçilerle İlişkiler4. Okul-Aile İş birliği

2.6. Paydaş Analizi

Of Bilim ve Sanat Merkezi Stratejik Planlama Ekibi olarak planımızın hazırlanması aşamasında katılımcı bir yapı oluşturmak için ilgili tarafların görüşlerinin alınması ve plana dâhil edilmesi gerekli görülmüş ve bu amaçla paydaş analizi çalışması yapılmıştır. Ekibimiz tarafından iç ve dış paydaşlar belirlenmiş ve bunların önceliklerinin tespiti yapılmıştır.

Paydaş görüş ve beklentileri SWOT (GZFT) Analizi Formu, Çalışan Memnuniyeti Anketi, Öğrenci Memnuniyeti Anketi, Veli Anketi Formu kullanılmaktadır. Aynı zamanda öğretmenler kurulu toplantıları, zümre toplantıları gibi toplantılarla görüş ve beklentiler tutanakla tespit edilmektedir. Okulumuz bünyesinde değerlendirilmektedir.

2.6.1. Paydaşların Tespiti

Tablo 5. Paydaş Tablosu

Paydaş Adı	İç Paydaş	Dış Paydaş
Trabzon İl Milli Eğitim Müdürlüğü		√
Of Kaymakamlığı		√
Of İlçe Milli Eğitim Müdürlüğü		√
Trabzon İlindeki Bilim Sanat Merkezleri		√
Merkez Müdürümüz	√	
Öğretmenlerimiz	√	
Öğrencilerimiz	√	
Velilerimiz	√	
Yardımcı Personelimiz	√	
İlçe Emniyet Amirliği		√
İlçe Toplum Sağlığı Merkezi		√
Diğer Eğitim Kurumları		√
Özel Sektör		√
Sivil Toplum Kuruluşları		√
İlçe Belediye Başkanlığı		√
Diğer Kurum ve Kuruluşlar		√

2.6.2 Paydaşların Önceliklendirilmesi

Paydaşların Önceliklendirilmesi; Kamu İdareleri İçin Stratejik Plan Hazırlama Kılavuzunda belirtilen Paydaş Etki/Önem Matrisi tablosundan yararlanılmıştır.

Tablo 6. Paydaşların Önceliklendirilmesi

Paydaş Adı	İç Paydaş	Dış Paydaş	Önem Derecesi	Etki Derecesi	Önceliği
Trabzon İl Milli Eğitim Müdürlüğü		√	5	5	5
Of Kaymakamlığı		√	5	5	5
Of İlçe Milli Eğitim Müdürlüğü		√	5	5	5
Trabzon İlindeki diğer Bilim Sanat Merkezleri		√	4	4	3
Okul Müdürümüz	√		5	5	5
Öğretmenlerimiz	√		5	5	5
Öğrencilerimiz	√		5	5	5
Velilerimiz	√		5	5	5
Yardımcı Personelimiz	√		5	5	5
İlçe Emniyet Amirliği		√	3	3	3
İlçe Toplum Sağlığı Merkezi		√	3	3	3
Diğer Eğitim Kurumları		√	2	2	2
Özel Sektör		√	2	2	2
Sivil Toplum Kuruluşları		√	2	2	2
İlçe Belediye Başkanlığı		√	3	3	3
Diğer Kurum ve Kuruluşlar		√	2	2	2
Önem Derecesi: 1,2,3gözet;4,5birlikte çalış					
EtkiDerecesi:1,2,3İzle;4,5bilgilendir					
Önceliği:5=Tam;4=Çok;3=Orta;2=Az;1=Hiç					

2.6.3 Paydaşların Değerlendirilmesi

Paydaş Analizi kapsamında Stratejik Plan Hazırlama Ekibi; okulumuzun sunduğu ürün/hizmetlerinin hangi paydaşlarla ilgili olduğu, paydaşların ürün/hizmetlere ne şekilde etki ettiği ve paydaş beklentilerinin neler olduğu gibi durumları değerlendirerek Paydaş Ürün/Hizmet Matrisi hazırlamıştır.

Tablo 7. Paydaş-Ürün/Hizmet Matrisi

	Ürün/Hizmet Numarası	İl MEM	Kaymakamlık	İlçe MEM	Diğer BİLSEMLER	Okul Müdürümüz	Öğretmenler	Öğrenciler	Veliler	Yardımcı Personel	İlçe Emniyet Amirliği	İlçe Toplum Sağlığı Merkezi	Diğer Eğitim Kurumları	Özel Sektör	Sivil Toplum Kuruluşları	İlçe Belediye Başkanlığı	Diğer Kurum ve Kuruluşlar	
A-Eğitim Öğretim Faaliyetleri	1			√	√	√	√	√										
	2				√	√	√	√										
	3				√	√	√	√	√									
	4			√		√	√	√										
	5		√	√	√	√	√	√	√							√		
	6				√	√	√	√	√									
	7				√	√	√	√	√									
	8				√	√	√	√	√									
B-Strateji Geliştirme, Ar-GE Faaliyetleri	1			√	√	√	√	√		√								
	2			√	√	√	√	√										
	3					√	√	√										
	4				√	√	√	√										
	5				√	√	√	√										
	6				√	√	√	√										
C-İnsan Kaynakları Gelişimi	1	√	√	√		√	√			√								
	2	√	√	√		√	√			√								
	3	√	√	√		√	√			√								
D-Fiziki ve Mali Destek	1			√		√	√	√			√							
	2			√		√	√	√										
	3			√		√	√	√										
	4			√		√	√	√										
	5			√		√	√	√			√	√				√		
	6			√		√	√	√			√							
	7			√		√	√	√			√							
	8			√		√	√	√			√	√						
E-Denetim ve Rehberlik	1	√	√	√		√	√	√										
	2	√	√	√		√	√	√										
	3	√	√	√		√	√	√		√								
F-Halkla İlişkiler	1			√		√	√		√									
	2	√	√	√		√	√											
	3			√		√	√		√									
	4					√	√	√	√									

2.6.4 Paydaş Görüşlerinin Alınması ve Değerlendirilmesi

Stratejik Plan “Durum Analizi” çalışmaları kapsamında paydaşlarımızla bir dizi çalışma yapılarak dilek, öneri ve beklentileri alınmıştır. İlçe Milli Eğitim Müdürlüğü yöneticileri, diğer eğitim kurumlarının yöneticileri gibi dış paydaşlarımızdan mülakat yöntemiyle; öğrenci, öğretmen, veli, yönetici ve personelden oluşan iç paydaşlarımızdan ise toplantı ve anket yöntemleri ile 1 yönetici ve 1 personel katılım sağlamıştır.

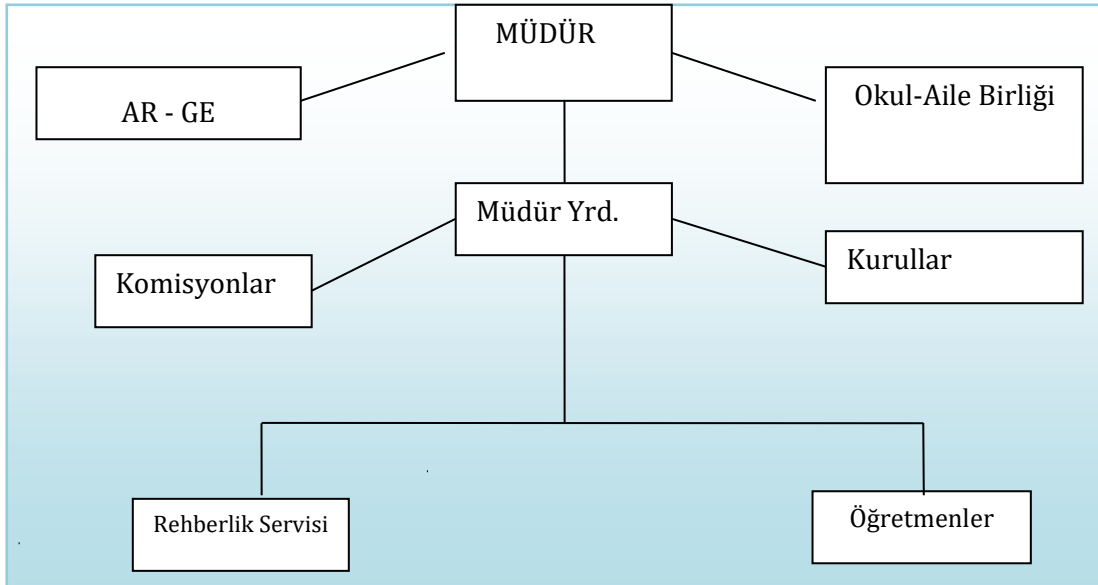
Tablo 8. Paydaş Görüşlerinin Alınmasına İlişkin Çalışmalar

Paydaş Adı	Yöntem	Sorumlu	Çalışma Tarihi	Raporlama ve Değerlendirme Sorumlusu
İlçe MEM Yöneticileri	Mülakat, Toplantı	Strateji Geliştirme Kurulu Bşk.	01-30.01.2024	S.P. Hazırlama Ekibi
Diğer Eğitim Kurumu Yöneticileri	Mülakat	Strateji Geliştirme Kurulu Bşk.	01-30.01.2024	S.P. Hazırlama Ekibi
Öğretmenlerimiz	Anket, Toplantı	S.P. Hazırlama Ekibi	01-30.02.2024	S.P. Hazırlama Ekibi
Öğrencilerimiz	Anket	S.P. Hazırlama Ekibi	01-30.02.2024	S.P. Hazırlama Ekibi
Velilerimiz	Anket	S.P. Hazırlama Ekibi	01-30.02.2024	S.P. Hazırlama Ekibi
Yardımcı Personelimiz	Anket, Toplantı	S.P. Hazırlama Ekibi	01-30.02.2024	S.P. Hazırlama Ekibi
Yöneticilerimiz	Anket, Toplantı	S.P. Hazırlama Ekibi	01-30.02.2024	S.P. Hazırlama Ekibi

2.7. Okul/Kurum İçi Analiz

Of Bilim ve Sanat Merkezinde resim, müzik atölyeleri, bilişim atölyesi, Türkçe sınıfı kimya ve fizik laboratuvarları başta olmak üzere 6 derslik vardır. Okulumuzda 28 öğrenci, kadrolu 4 öğretmen ve 1 idareci bulunmaktadır.

Tablo 9. Teşkilat Şeması



Tablo 10. Okul/Kurumlarda Oluşturulan Komisyon ve Kurullar

Kurul/Komisyon Adı	Görevleri
Satın Alma	Satın alma komisyonu, ihtiyaç duyulan ilköğretim kurumlarında müdür veya müdür yardımcısının başkanlığında okul müdürlüğünce yapılacak satın alma işlerini düzenlemek ve yürütmek üzere öğretmenler kurulunda seçilecek üç öğretmen ve muhasebeden sorumlu bir memurdan oluşturulur.
Okul aile birliği denetleme kurulu	Okul-Aile Birliği Denetleme Kurulu; genel kurulca seçilen bir veli ve öğretmenler kurulunca seçilen iki öğretmen olmak üzere üç asıl ve üç yedek üyeden oluşur. Asıl üyeler genel kuruldan sonraki ilk hafta içinde toplanır. Üyeler arasından bir başkan seçerek görev ve iş bölümü yapar.
Muayene ve kabul komisyonu	Bu komisyon, müdür başyardımcısı veya müdür tarafından görevlendirilecek bir müdür yardımcısının başkanlığında öğretmenler kurulunca bir yıl için seçilen bir öğretmen, varsa ambar memuru, taşınır mal kayıt ve kontrol memuru, sağlık personeli ve bir nöbetçi öğretmenden oluşur. Ana sınıfı bulunan okullarda okul öncesi öğretmenlerinden de bu komisyona bir üye seçilir.
Okullarda şiddetin önlenmesi çalışma ekibi	Müdür, okul/kurum çalışma ekibini oluşturarak çalışmaların aksamaması için ihtiyaç duyulan personel Millî Eğitim Müdürlüğüne bildirecektir.

2.7.1. İnsan Kaynakları

Tablo 11. Çalışanların Görev Dağılımı

Sıra No	Görevi	Erkek	Kadın	Toplam
1	Müdür	-	-	0
2	Müdür Yardımcısı	1	-	1
3	Öğretmenler	2	2	4
4	Yardımcı Hizmetler Personeli	-	-	0

Tablo 12. İdari Personelin Hizmet Süresine İlişkin Bilgiler

Hizmet Süreleri	2024 Yılı İtibariyle	
	Kişi Sayısı	%
1-4Yıl	0	0
5-6Yıl	0	0
7-10Yıl	0	0
10..Üzeri	1	100

Tablo 13. Okul/Kurumda Oluşan Yönetici Sirkülasyonu Oranı

	Yıl İçerisinde Okul/Kurumdan Ayrılan Yönetici Sayısı			Yıl İçerisinde Okul/Kurumda Göreve Başlayan Yönetici Sayısı		
	2021	2022	2023	2021	2022	2023
TOPLAM	0	0	0	0	0	1
	0	0	0	0	0	1

Tablo 14. Öğretmenlerin Hizmet Süreleri (Yıl İtibarıyla)

Hizmet Süreleri	Branşı	Kadın	Erkek	Hizmet Yılı	Toplam
1-3 Yıl					
4-6 Yıl					
7-10 Yıl	REHBER ÖĞRETMEN	1		10	2
	MATEMATİK ÖĞRETMENLİĞİ	1		9	
11-15 Yıl	SINIF ÖĞRETMENLİĞİ		1	11	1
16-20					
20 ve üzeri	GÖRSEL SANATLAR ÖĞRETMENLİĞİ		1	27	1

Tablo 15. Öğretmen, Öğrenci, Derslik Sayıları

SIRA	ÖĞRENCİ-ÖĞRETMEN-DERSLİK BİLGİLERİ	SAYI
1	Öğrenci Sayısı	28
2	Öğretmen Sayısı	4
3	Derslik Sayısı	6
4	Derslik Başına Düşen Öğrenci Sayısı	4,66
5	Öğretmen Başına Düşen Öğrenci Sayısı	7

Tablo 16. *Branş Bazında Öğretmen Norm, Mevcut, İhtiyaç Sayıları*

Sıra	Branş	Norm	Mevcut	İhtiyaç
1	Sınıf Öğretmeni	1	1	0
2	İngilizce Öğretmeni	1	0	1
3	Görsel Sanatlar	1	1	0
4	Bilişim Teknolojileri	1	0	1
5	Kimya/Kimya Teknolojisi	0	0	0
6	Biyoloji	0	0	0
7	Coğrafya	0	0	0
8	Felsefe	0	0	0
9	Türkçe	1	0	1
10	Tarih	0	0	0
11	Teknoloji ve Tasarım	0	0	0
12	Fizik	0	0	0
13	Fen Bilimleri	1	0	1
14	Müzik	1	0	1
15	Rehberlik	1	1	0
16	İlköğretim Matematik	1	1	0
17	Matematik	0	0	0
18	Türk Dili ve Edebiyatı	0	0	0
19	Sosyal Bilgiler	1	0	1

Tablo 17. *Yardımcı Personel/Destek Personeli Sayısı*

Sıra	Branş	Norm	Mevcut	İhtiyaç
1	Memur	0	0	0
2	Destek Personeli	0	0	0
3	Güvenlik Görevlisi	0	0	0
4	TYÇP'li çalışan	1	0	1

Tablo 18. Çalışanların Görev Dağılımı

Çalışanın Unvanı	Görevleri
Okul/Kurum Müdürü	<ol style="list-style-type: none"> 1. Ders okutur. 2. Kanun, tüzük, yönetmelik, yönerge, program ve emirlere uygun olarak görevlerini yürütür. 3. Okulu düzene koyar, denetler. 4. Okulun amaçlarına uygun olarak yönetilmesinden, değerlendirilmesinden ve geliştirmesinden sorumludur. 5. Okul müdürü, görev tanımında belirtilen diğer görevleri de yapar.
Müdür Yardımcısı	<ol style="list-style-type: none"> 1. Ders okutur. 2. Okulun her türlü eğitim-öğretim, yönetim, öğrenci, personel, tahakkuk, ayniyat, yazışma, sosyal etkinlikler, yatılılık, bursluluk, güvenlik, beslenme, bakım, nöbet, koruma, temizlik, düzen, halkla ilişkiler gibi işleriyle ilgili olarak okul müdürü tarafından verilen görevleri yapar. 3. Müdür yardımcıları, görev tanımında belirtilen diğer görevleri de yapar.
Öğretmenler	<ol style="list-style-type: none"> 1. Öğretmenler, kendilerine verilen sınıfın veya şubenin derslerini, programda belirtilen esaslara göre plânlamak, okutmak, bunlarla ilgili uygulama ve deneyleri yapmak, ders dışında okulun eğitim-öğretim ve yönetim işlerine etkin bir biçimde katılmak ve bu konularda kanun, yönetmelik ve emirlerde belirtilen görevleri yerine getirmekle yükümlüdürler. 2. Okul müdürlüğüne düzenlenen nöbet çizelgesine göre kendi devresinde nöbet tutmaları sağlanır. 3. Resmî Gazete, Tebliğler Dergisi, genelge ve duyurulardan elektronik ortamda yayımlananları Bakanlığın web sayfasından takip eder. 4. Elektronik ortamda yayımlanmayanları ise okur, ilgili yeri imzalar ve uygularlar. 5. Öğretmenler dersleri ile ilgili araç-gereç, laboratuvar ve ışıklardeki eşyayı, okul kütüphanesindeki kitapları korur ve iyi kullanılmasını sağlarlar.
Yardımcı Hizmetler Personeli	<ol style="list-style-type: none"> 1. Yardımcı hizmetler sınıfı personeli, okul yönetimince yapılacak plânlama ve iş bölümüne göre her türlü yazı ve dosyayı dağıtır ve toplar. 2. Başvuru sahiplerini karşılar ve yol gösterir, hizmet yerlerini temizler. 3. Okula getirilen ve çıkarılan her türlü araç-gereç ve malzeme ile eşyayı taşıma ve yerleştirme işlerini yapmakla yükümlüdürler. 4. Bu görevlerini yaparken okul yöneticilerine ve nöbetçi öğretmene karşı sorumludurlar.

Tablo 19. Okul/kurum Rehberlik Hizmetleri

Mevcut Kapasite				Mevcut Kapasite Kullanımı ve Performans					
Psikolojik Danışman Norm Sayısı	Görev Yapan Psikolojik Danışman Sayısı	İhtiyaç Duyulan Psikolojik Danışman Sayısı	Görüşme Odası Sayısı	Danışmanlık Hizmeti Alan			Rehberlik Hizmetleri ile İlgili Düzenlenen Eğitim/Paylaşım Toplantısı vb. Faaliyet Sayısı		
				Öğrenci Sayısı	Öğretmen Sayısı	Veli Sayısı	Öğretmenlere Yönelik	Öğrencilere Yönelik	Velilere Yönelik
1	1	0	0	0	0	0	2	8	4

2.7.2 Kurum Kültürü Analizi

Merkezimiz faaliyet alanlarına ilişkin hizmetler kurumumuzdaki tüm çalışanlar tarafından iş birliği ve koordinasyon içerisinde yürütülmektedir. Yöneticilerimiz, eğitim faaliyetleri ile ilgili herhangi bir sorun yaşandığında veya bir ihtiyacın projelendirilerek çözülmesi gerektiğinde sürecin her aşamasında öğretmenlerimizin ve personelimizin görüş ve önerilerine başvurmaktadır. İletişim yöntemleri çoğunlukla yüz yüze toplantı ve bireysel görüşmeler şeklinde olmakla birlikte resmi yazışma sistemi olan DYS de etkin kullanılmaktadır. Kurumumuzun resmi internet sitesi ve kurumsal elektronik posta adresimiz aktif olarak kullanılmaktadır.

Öğretmenlerimizin her biri kişisel ve mesleki açıdan farklı yeterliliklere sahiptir. Sunulan hizmetin türüne, niteliğine ve mesleki yeterliliğe göre şekillendirilmektedir. Yöneticiler tarafından öğretmenlerimize eğitim faaliyetlerinde yeteri kadar serbestlik alanı bırakılmaktadır. Bu durum öğretmenlerimizin daha verimli olmasını ve kendilerini güvende hissetmelerini sağlamaktadır.

Hizmetlerimiz tüm paydaşlarımızın erişebileceği şeffaf bir şekilde sunulmaktadır. Öğrenci velilerimizin eğitim faaliyetlerine mümkün olduğu kadar aktif katılımları sağlanmaktadır. Ancak genelde orta düzeyde ve geçici istihdam şeklinde meslek gruplarında hizmet veren velilerimiz çoğunlukta olduğundan kadın velilerimizin faaliyetlere katılımı daha fazladır. Bu durum okulumuz tarafından avantaja dönüştürülerek velilerimizin bilgi ve becerilerinden üst düzeyde faydalanabileceğimiz bir organizasyon sistemi oluşturulmuştur.

Okulumuzun 2024-2028 Stratejik Planının hazırlık çalışmaları, çalışma takvimine uygun olarak başlatılmıştır ve sistematik olarak devam ettirilmektedir. Personelimiz stratejik yönetim süreci hakkında yeterli bilgi birikimine sahiptir. Bu durum stratejik plan hazırlama çalışmalarının sahiplenilmesine ve sağlıklı bir şekilde yürütülmesine olanak sunmaktadır.

2.7.3. Fiziki Kaynak Analizi

Tablo 20. Okul Binasının Fiziki Durumu

Sıra	Kullanım Alanı/Türü	Bina Sayısı (Tahsisli Binalar Dâhil)	Kapasite Durumu (Yeterli/Yetersiz)
1	Hizmet Binası	1(Tahsisli)	Yetersiz
2	Personel Lojmanı	Yok	-
3	Spor Salonu	Yok	-
4	Kütüphane	Var	Yetersiz
5	İhata Duvarı	Var	Yeterli
6	Bilişim Sınıfı	1	Yeterli
7	Yemekhane	Yok	-
8	Engelli Asansörü	Yok	-
9	Engelli Platformu	Yok	-
10	Öğretmenler Odası	1	Yeterli
11	Spor Salonu	Yok	-

2.7.4. Teknolojik Düzey

Kurumumuzda kadrolu Bilişim ve Teknolojileri öğretmenimiz bulunmamaktadır. Bilişim Teknolojileri sınıfı öğrencilerin kullanımına tahsis edilmiştir. 2 adet All in One bilgisayar BT sınıfında, ayrıca tüm idari bilimlerde internet bağlantısı ve bilgisayar bulunmaktadır. Okulumuzun her bölümünde internet erişimi mümkündür. İki sınıflarımızda akıllı tahta mevcuttur. Öğrencilerimiz Eba gibi programları aktif olarak kullanabilmektedir. Bunun dışında öğrenci işleri, öğretmen işleri, maaş işlemleri, rehberlik işlemleri ve yazışmalar bilgisayar üzerinden yapılmaktadır.

Tablo 21. Teknolojik Araç-Gereç Durumu

Araç-Gereçler	2021	2022	2023	İhtiyaç
All İn One Bilgisayar	0	6	0	15
Dizüstü Bilgisayar	0	1	0	3
Masaüstü Bilgisayar	0	0	0	0
Akıllı Tahta	0	3	0	3
Fotokopi Makinesi	0	1	0	1
Lazer yazıcı	0	0	0	1

2.7.5. Mali Kaynaklar

Kurumumuza ait bir kantin bulunmamaktadır. Kantin adı altında bir gelir elde edilmemektedir. Kaynakları arttırmak için Okul Aile Birliği çalışmaları, kermesler, yılsonu etkinlikleri düzenlenebilir. Bunun dışında hayırsever vatandaşlar ve sponsorlar aracılığı ile kaynaklar arttırılabilir.

Tablo 22. *Kaynak Tablosu*

Kaynaklar	2024	2025	2026	2027	2028
Genel Bütçe	60000	70000	80000	80000	100000
Okul Aile Birliđi	15000	25000	30000	40000	50000
Valilik ve Belediyelerin Katkısı	0	0	0	0	0
Kira Gelirleri	0	0	0	0	0
Döner Sermaye	0	0	0	0	0
Dış Kaynak/Projeler	0	5000	8000	10000	12000
Diđer	0	0	0	0	0
TOPLAM	75000	10000	118000	130000	162000

Tablo 23. *Harcama Kalemleri*

Harcama Kalemi	Çeşitleri
Personel	Sözleşmeli olarak çalışan personelin (sekreter temizlik, güvenlik) ücret, vergi, sigorta vb. giderleri
Onarım	Okul/kurum binası ve tesisatlarıyla ilgili her türlü küçük onarım; makine, bilgisayar, yazıcı vb. bakım giderleri
Sosyal-sportif faaliyetler	Etkinlikler ile ilgili giderler
Temizlik	Temizlik malzemeleri alımı, Temizlik işçiliđi gideri
İletişim	Telefon, faks, internet, posta, mesaj giderleri
Kırtasiye	Her türlü kırtasiye ve sarf malzemesi giderleri

Tablo 24. *Gelir-Gider Tablosu*

YILLAR	2021		2022		2023	
	GELİR	GİDER	GELİR	GİDER	GELİR	GİDER
Temizlik	0	0	269.112	269.112	94.959	94.959
Küçük Onarım		0				
Bilgisayar Harcamaları		0				
Büro Makinaları Harcamaları		0				
Telefon		0				
Sosyal Faaliyetler		0				
Kırtasiye		0				
GENEL		0				

2.8. Çevre Analizi (PESTLE)

PESTLE analiziyle müdürlüğümüz çalışmalarını üzerinde etkili olan veya olabilecek politik, ekonomik, sosyokültürel, teknolojik, yasal ve çevresel dış etkenlerin tespit edilmesi amaçlanmıştır. Bu alanlardaki eğilimler tespit edilerek amaç ve hedefler oluşturulurken dikkate alınmıştır. Söz konusu etkenlerin saptanmasında PESTLE matrisinden faydalanılmıştır.

Tablo 25. PEST-E Analizi

Politik ve yasal etmenler	Ekonomik çevre değişkenleri
Okulumuz, Millî Eğitim Bakanlığı politikaları ve Millî Eğitim Bakanlığı 2024-2028 stratejik planlama faaliyetleri ışığında eğitim-öğretim faaliyetlerine devam etmektedir. Öğrencilerini eğitimin merkezine koyan bir yaklaşım sergileyen okulumuz öğrencilerin yeniliklere açık ve yeniliklerden haberdar, gelişim odaklı olmasını sağlayıcı, önleyici çalışmalarla, risklerden koruyucu politikalar uygulayarak yasal sorumluluklarını en iyi şekilde yerine getirmek için çalışmaktadır.	Okulumuz öğrencileri farklı ilçelerden kurumumuza geldiği için genel bağlamda ailelerin çocuklarını getirip götürmelerini olumsuz etkilemektedir. Okulumuzda kantin bulunmadığından belli dönemlerde okul bünyesinde okul-aile iş birliği ile çalışmaları düzenlenmektedir. Ayrıca sivil toplum temsilcileriyle görüşmeler yapılarak okulumuz eksiklikler giderilmeye çalışılmaktadır.
Sosyal-kültürel çevre değişkenleri	Teknolojik çevre değişkenleri
<ul style="list-style-type: none">• Aile yapısındaki değişimler (geniş aileden çekirdek aileye geçiş, erken yaşta evlenme vs.),• Nüfus artışı, Göç, Nüfusun yaş gruplarına göre dağılımı,• Hayat beklentilerindeki değişimler (Hızlı para kazanma hırısı, lüks yaşama düşkünlük, kırsal alanda kentsel yaşam),• Beslenme alışkanlıkları,• Değerler, mesleki etik kuralları vb.	Okulumuzda robotik kodlama vb. atölyeler açılmaktadır. Bu durum öğrencilere bilgisayar ile farklı öğrenme ortamları oluşturmaktadır.
Ekolojik ve doğal çevre değişkenleri	Etik ve ahlaksal değişkenler
Okulumuz öğrencilerin evlerine uzak olduğundan ve okulumuzda kantin bulunmaması nedeni ile öğrenciler evlerinden getirdikleri yiyecekleri tercih etmektedirler.	Değişik kültürlerin buluşma noktası olan şehirlerin, buralarda yaşayan birçok gencin örf, adet ve kültüründen habersiz yetişmesine sebep olduğu bir gerçektir. Bu durumu asgariye indirmek için aileye ve eğitim camiasına büyük bir vazife düşmektedir. Bu nedenle milli ve manevi kültürünü evrensel değerler içinde koruyup geliştiren bireyler yetiştirmek bizim asli görevimizdir. Öğrencilerimizin kendi öz kültürünü tanıyıp bunu karakterine yansıtarak yaşaması ve gelecek nesillere aktarması hepimizin ortak gayesidir.

Tablo 26. Üst Politika Belgeleri

YASAL YÜKÜMLÜLÜKLER	DAYANAK
Her Türk çocuğuna iyi bir vatandaş olmak için gerekli, temel bilgi beceri, davranış ve alışkanlıkları kazandırmak; onu milli ahlak anlayışına uygun olarak yetiştirmek.	1739 sayılı kanunun 23 maddesi Millî Eğitim Bakanlığı Strateji Geliştirme Başkanlığının 2010/14 sayılı genelgesi gereği Okul / kurumlarımız düzeyinde de stratejik plan yapılması gerekli görülmektedir. 222 sayılı kanunun 1. maddesi. Bilim ve Sanat Merkezleri Yönergesi Madde 7
Öğrencilere Atatürk ilke ve inkılâplarını benimsetme Türkiye Anayasası'na ve demokrasinin ilkelerine İnsan Hakları ve uluslararası sözleşmelere uygun olarak haklarını kullanma, başkalarının haklarına saygı duyma, görevini yapma ve sorumluluk yüklenebilen birey olma bilincini yerleştirmek.	Bilim ve Sanat Merkezleri Yönergesi Madde 6
SIRA NO	REFERANS KAYNAĞININ ADI
1	12. Kalkınma Planı
2	TÜBİTAK Vizyon 2023 Eğitim ve İnsan Kaynakları Sonuç Raporu ve Strateji Belgesi
3	5018 sayılı Kamu Mali Yönetimi ve Kontrol Kanunu
4	Kamu İdarelerinde Stratejik Planlamaya İlişkin Usul ve Esaslar Hakkında Yönetmelik
5	Millî Eğitim Bakanlığı 2024-2028 Stratejik Plan Hazırlık Programı
6	Millî Eğitim Bakanlığı Stratejik Plan Durum Analizi Raporu
7	67.Hükümet Programı
8	67.Hükümet Eylem Planı
9	Millî Eğitim Bakanlığı Strateji Geliştirme Başkanlığının Genelgesi

2.9. GZFT Analizi

Of Bilim ve Sanat Merkezi Müdürlüğümüzün GZFT Analizi, stratejik yönetim ruhuna uygun olarak katılımcı yaklaşımla belirlenmiştir. Müdürlüğümüz bünyesindeki tüm birimlerin görüş ve önerileri alınmış; paydaş analizlerinden elde edilen verilerin de dâhil edilmesiyle oluşturulan analiz, puanlanarak önceliklendirmeye tabi tutulmuştur. Of İlçe Millî Eğitim Müdürlüğümüzün GZFT analizi iç ve dış paydaşlarının görüşleri, farklı tarihlerde yapılan her düzey ve birimden temsilcilerin katıldığı seminer, anket ve yüz yüze görüşme yolu ile ortaya çıkan sonuçlar doğrultusunda yapılmıştır.

Tablo 27. **GZFT Listesi**

İç Çevre		Dış Çevre	
Güçlü yönler	Zayıf yönler	Fırsatlar	Tehditler
<ul style="list-style-type: none"> • Öğrencilerimizin öğrenmeye açık, potansiyelli olmaları • Velilerimizin, eğitim faaliyetlerine beklenen düzeyde katılım sağlaması • İl ve İlçe MEM tarafından yürürlüğe konan çalışmaların sahiplenilmesi • Öğrenci ve personel işleri ile eğitim öğretim faaliyetlerinin mevzuata uygun olarak yürütülmesi • İletişim ve yazışma süreçlerinin aksatılmadan gerçekleşmesi • Personelimizin iş birliği içerisinde çalışması • Kurumsal kültürün gelişmiş olması • Devamsızlık oranlarının düşük olması • Veli ziyaretlerinin gerçekleştirilmesi 	<ul style="list-style-type: none"> • Okul aile birliği bütçesinin yetersiz olması ve okulda alın- onarım gerektiren işlerin maliyetinin yüksek olması. • Merkezimizin kuruluş yılı 2022 olmasından dolayı kadrolu öğretmenlerin yetersiz olması • Bağımsız bir binamızın olmaması • Fiziki ve maddi imkânsızlıklardan dolayı bazı atölyelerin kurulamamış olması • Kadrolu öğretmenlerimizin olmamasından ve bağımsız binamızın bulunmamasından dolayı ortaokul ve lise seviyesindeki kayıt bölgesi öğrencilerimizin il merkezine gitmeleri • Çalışma alanlarının yeterince uygun olmaması 	<ul style="list-style-type: none"> • Etkin ekip çalışmalarının yapılması • Okul Aile Birliğinin Eğitim- Öğretim konularına ilgili olmaları • Velilerimizin merkezimizdeki eğitim ve öğretime önem vermeleri • Of ilçesindeki özel yetenekli öğrencilere sahip olması 	<ul style="list-style-type: none"> • Öğrencilerimizin kayıt bölgemizdeki çeşitli okullardan gelmesi ve bu okulların giriş-çıkış saatlerinin farklı olması • Maddi kaynak temininin zor olması • Yerel maddi destek bulmakta yaşanan güçlükler • Bilimsel, teknolojik temalı çalışmalar için maddi kaynak temininde güçlük yaşanması • Mevzuat ve paydaş beklentileri arasında yaşanan uyumsuzluk • Güvenlik görevlisi bulunmaması

2.10. Tespit ve İhtiyaçların Belirlenmesi

Tablo 28. Tespit ve İhtiyaçları Belirlenmesi

DURUM ANALİZİ AŞAMALARI	TESPİTLER/SORUN ALANLARI	İHTİYAÇLAR/GELİŞİM ALANLARI
Mevzuat Analizi	<ul style="list-style-type: none">• Müdürlüğümüzün hizmetlerini mevzuattaki hükümlere uygun olarak yürütmektedir.• Tabi olduğumuz mevzuatın kapsamı, Müdürlüğümüzün Yetkilerini çeşitlendirmekle birlikte sınırlamaktadır.• Kurumsal kültürümüz, mevzuatta sık yaşanan değişikliklere hazırlıklı olmasına rağmen öğrenci ve velilerimizden oluşan paydaşlarımız yeni ve farklı çalışmalara uyuma direnç göstermektedir.• Mevzuat itibarıyla öğrenci velilerinin eğitim faaliyetlerine müdahale alanını sınırlandıran herhangi bir mekanizma bulunmamaktadır.• Bilim ve Sanat Merkezleri Yönergesinin eğitim öğretim süreçleri ile ilgili yeterli açıklamaya sahip olmaması	<ul style="list-style-type: none">• Diğer kurumlarla iş birliğinde, yetki alanının genişletilmesi• Mevzuat itibarıyla Okul Müdürlerinin yetkilerinin artırılması• Eğitim uygulamaları konusunda ulusal düzeyde tanıtım çalışmaları yaparak öğrenci ve velilerinin bilgilendirilmesi• Mevzuatta ihtiyaç duyulan değişikliklerde “yenileme” çalışmaları yerine “güncelleme” çalışmalarına yer verilmesi• Öğrenci velilerinin eğitim faaliyetlerine müdahale alanlarının sınırlandırılması için yasal tedbirlerin alınması• Mevzuatın, çalışanların kendilerini güvende hissedebileceği şekilde yeniden düzenlenmesi• Bilim ve Sanat Merkezleri Yönergesi yerine Bilim ve Sanat Merkezleri Yönetmeliği çıkarılarak, yönergenin sahip olduğu eksiklikler giderilebilir.
Üst Politika Belgeleri Analizi*		<ul style="list-style-type: none">• Stratejik Plan Hazırlama, Stratejik Yönetim Süreci ile ilgili diğer iş ve işlemler• Stratejik Plan hedef ve göstergelerinin üst politika belgelerindeki ilke ve prensiplere uygun hazırlanması



3. BÖLÜM

GELECEĞE BAKIŞ



3. GELECEĞE BAKIŞ

Okul Müdürlüğümüzün Misyon, vizyon, temel ilke ve değerlerinin oluşturulması kapsamında öğretmenlerimiz, öğrencilerimiz, velilerimiz, çalışanlarımız ve diğer paydaşlarımızdan alınan görüşler, sonucunda stratejik plan hazırlama ekibi tarafından oluşturulan Misyon, Vizyon, Temel Değerler; Okulumuz üst kurulana sunulmuş ve üst kurul tarafından onaylanmıştır.

3.1. Misyon

Hedef kitlemizdeki öğrencilere icat, keşif, yaratıcılık, sanat, liderlik kapasiteleri veya özel akademik alanlarda yaşlarına göre yüksek düzeyde performans gösteren ve konunun uzmanları tarafından üstün yetenekli olduğu belirlenen öğrencilere eğitim vermektir.

3.2. Vizyon

Hedef kitlemizdeki üstün yetenekli öğrencilerden bireysel yeteneklerinin farkında olmalarını ve kendilerini geliştirerek en üst düzeyde kullanmalarını sağlamaktır.

3.3. Temel Değerler

- Milli ve Manevi Değerler
- Yasalara Saygı
- Akılcılık
- Çağdaşlık
- İş birliği ve Bilgi Paylaşımı
- Demokratik Sorun Çözme Yöntemleri
- Eleştirel Düşünme
- Fırsat Eşitliği
- Kaliteli Hizmet
- Stratejik Yönetim Süreci
- Araştırma ve Geliştirme
- Evrensel Değerler
- Kişisel ve Mesleki Gelişim
- Üretkenlik
- İletişim Yöntemlerinin Geliştirilmesi



4. BÖLÜM

AMAÇ, HEDEF VE PERFORMANS GÖSTERGESİ İLE STRATEJİLERİN BELİRLENMESİ



4. AMAÇ, HEDEF VE PERFORMANS GÖSTERGESİ İLE STRATEJİLERİN BELİRLENMESİ

4.1. Amaçlar

Tablo 29. *Stratejik Amaçlar, Hedefler*

AMAÇ1	Öğrencilerin BİLSEM'e devamı sağlanarak BİLSEM terkinin önüne geçilmeye çalışılacaktır.
Hedef 1.1	Devamsızlığın nedenleri öğrenci ve veli özelinde tespit edilerek bu nedenlerin önlenmesi çalışmaları yapılacaktır.
Hedef 1.2	Tespit edilen devamsızlık nedenlerinin ortadan kaldırılmasıyla ilgili çalışmalar yürütülecektir.
AMAÇ 2	Eğitim ortamlarının ve öğrenme süreçlerinin geliştirilmesi sağlanacaktır.
Hedef 2.1	Öğrencilerin ilgi ve yetenekleri doğrultusunda atölyelerde çalışma yapmaları sağlanacaktır.
Hedef 2.2	Patent, faydalı model, tasarım ve marka başvurularının ve alınan tescil sayısının artırılması sağlanacaktır.
Hedef 2.3	Sosyal ve kültürel etkinliklerin sayısı artırılabacaktır.
Hedef 2.4	Ulusal ve uluslararası alanda düzenlenen bilimsel etkinliklere (yarışma, proje, kongre, bildiri vb.) katılım artırılabacaktır
AMAÇ 3	Öğrencilerin gelişimlerini bir bütün olarak desteklenmesini, ilgi, yetenek, değer, tutum ve kişilik özelliklerini keşfetmesini sağlamak.
Hedef 3.1	Öğrencilerin çok yönlü olarak gelişimlerinin desteklenmesine yönelik çalışmalar yürütülecektir.
AMAÇ 4	Eğitim ve öğretimin niteliğinin geliştirilmesini sağlanacaktır.
Hedef 4.1	Öğrencilerin farklı kurum, kuruluş ve STK'ların imkân ve deneyimlerinden yararlanmaları sağlanacaktır.
Hedef 4.2	Kurum personelinin mesleki gelişimlerinin artırılması sağlanacaktır.

4.2. Stratejik Hedefler, Performans Göstergeleri

Amaç 1	Öğrencilerin BİLSEM'e devamı sağlanarak BİLSEM terkinin önüne geçilmeye çalışılacaktır.
Hedef 1.1	Devamsızlığın nedenleri öğrenci ve veli özelinde tespit edilerek bu nedenlerin önlenmesi çalışmaları yapılacaktır.

Performans Göstergeleri	Hedef Etkisi*	Başlangıç Değeri**	2024	2025	2026	2027	2028	İzleme Sıklığı	Rapor Sıklığı
PG 1.1.1 Öğrencilerin devamsızlık oranları	100	10	10	9	9	8	7	6 ay	12 ay
Koordinatör Birim	Kurum yönetimi, Rehberlik Birimi								
İş birliği Yapılacak Birimler	Tüm iç paydaşlar								
Riskler	Öğrencinin merkeze ulaşımında zorlanması Öğrencilerin ve ailelerin sınav kaygısı Okul sonrası öğrencilerin yorgun olmalarından kaynaklı isteksizlikleri								
Stratejiler	S1 Devamsızlık nedenlerinin tespiti için veli görüşmeleri ve anket çalışmaları yapılacak ve çözüme dair önlemler alınması sağlanacaktır. S2 Devamsızlık yapan öğrencilere yönelik, aidiyet duygularını ve motivasyonlarını artıracak faaliyetlerin düzenlenmesi sağlanacaktır. (sergi, atölye, gezi vb) S3 Devamsızlık yapan öğrencilerin kurum içi çalışmalarda, proje ve etkinliklerde görev almaları teşvik edilecektir.								
Maliyet Tahmini	20000								
Tespitler	Kayıt bölgesindeki öğrenciler ulaşım sorunu (maddi) yaşamaktadır.								
İhtiyaçlar	Maddi kaynaklı ulaşım problemleri için bütçe ayrılması Kurum çalışma saatlerinin verimliliği artıracak şekilde düzenlenmesi								

Amaç 1	Kayıtlı öğrencilerin devamsızlığının azaltılması, BİLSEM terklerinin önüne geçilmesi sağlanacaktır.
Hedef 1.2	Devamsızlık nedeniyle Bilssem terklerinin önüne geçilmesine yönelik çalışmalar yapılacaktır.

Performans Göstergeleri	Hedefe Etkisi*	Başlangıç Değeri**	2024	2025	2026	2027	2028	İzleme Sıklığı	Rapor Sıklığı
PG 1.2.1. Bir eğitim öğretim yılında %30 üzeri devamsızlık yapan öğrenci oranı	100	11	11	10	8	6	5	6 ay	12 ay
Koordinatör Birim	Rehberlik Birimi								
İş birliği Yapılacak Birimler	Tüm iç paydaşlar								
Riskler	Öğrencinin merkeze ulaşımında zorlanması Öğrencilerin ve ailelerin sınav kaygısı Okul sonrası öğrencilerin yorgun olmalarından kaynaklı isteksizlikleri								
Stratejiler	S1 Devamsızlık oranı %10'a ulaşan öğrenciler ile görüşmeler yapılacaktır. S2 Devamsızlık oranı yüzde 15'i aşan öğrenci ve velilerine yönelik danışman öğretmenler tarafından görüşmeler yapılacaktır. S3 Devamsızlık oranı %20'ye ulaşan öğrencilerin devamsızlık uyarısı posta, e-posta veya kısa mesaj yolu ile velisine bildirilecektir. S4 Devamsızlık oranı %25 aşan öğrenciler ve velileri ile Rehberlik Birimi tarafından görüşmeler yapılacaktır.								
Maliyet Tahmini	20000								
Tespitler	Kayıt bölgesindeki öğrenciler ulaşım sorunu (maddi) yaşamaktadır.								
İhtiyaçlar	Öğrencilerin ulaşım problemine kaynak ayrılmalı Merkezin çalışma saatleri düzenlenmeli								

Amaç 2	Eğitim ortamlarının ve öğrenme süreçlerinin geliştirilmesi sağlanacaktır.
Hedef 2.1	Öğrencilerin ilgi ve yetenekleri doğrultusunda atölyelerde çalışma yapmaları sağlanacaktır.

Performans Göstergeleri	Hedefe Etkisi*	Başlangıç Değeri**	2024	2025	2026	2027	2028	İzleme Sıklığı	Rapor Sıklığı
PG 2.1.1. Açılan atölye sayısı	50	7	8	10	11	12	13	6 ay	12 ay
PG 2.1.2. Açılan atöyelere katılan öğrenci oranı	50	75	78	80	82	84	85	6 ay	12 ay
Koordinatör Birim	Tüm iç paydaşlar								
İş birliği Yapılacak Birimler	Tüm birimler								
Riskler	TÜBİTAK Fonlarında yapılması muhtemel kısıtlamalar Hibe projeleri dışındaki proje çalışmalarına maddi destek sağlanamaması Genel bütçede yapılabilecek kısıtlamalar								
Stratejiler	S1. 21. yüzyıl becerileri kapsamında yer alan konularda (STEM, yapay zekâ, iklim değişikliği ve sürdürülebilirlik, finansal ve dijital okuryazarlık, iletişim ve iş birliği, bilgi ve medya okuryazarlığı, girişimcilik vb.) atölye çalışmalarının yapılması sağlanacaktır. S2. Atölyelerin materyal ve malzeme açısından zenginleştirilmesi, eksiklerin giderilmesi. S3. Öğretmenlerin uzmanlık alanlarının dışında merkezi ve mahalli kurslarla yetkinliklerinin artırılması ve farklı atölyelerde görev almaları desteklenecektir.								
Maliyet Tahmini	40000								
Tespitler	Okulumuzun bağımsız bir bütçesinin olmaması Okul-Aile birliği gelirlerinin zorunlu ihtiyaçları karşılayacak miktarda olması								
İhtiyaçlar	Proje yazma konusunda eğitim verilmesi Kurumun sınıf sayısı fazla olan bir binaya taşınması Atölye açabilecek öğretmen sayısının artması								

Amaç 2	Eğitim ortamlarının ve öğrenme süreçlerinin geliştirilmesi sağlanacaktır.
Hedef 2.2	Patent, faydalı model, tasarım ve marka başvurularının ve alınan tescil sayısının artırılması sağlanacaktır.

Performans Göstergeleri	Hedef Etkisi*	Başlangıç Değeri**	2024	2025	2026	2027	2028	İzleme Sıklığı	Rapor Sıklığı
PG 2.2.1. Patent, faydalı model, tasarım ve marka başvuru sayısı	50	0	1	1	1	1	2	6 ay	12 ay
PG 2.2.2. Patent, faydalı model, tasarım ve marka tescil sayısı	50	0	0	1	1	1	1	6 ay	12 ay
Koordinatör Birim	ARGE Birimi, Kurum Müdürü								
İş birliği Yapılacak Birimler	İç ve Dış Paydaşlar								
Riskler	<ul style="list-style-type: none"> * Proje hazırlama konusunda istedik düzeyde imkân ve fırsatın olmayışı * Fikri ve sınai mülkiyet haklarına yönelik yapılacak çalışmalarda sürecin uzun olması nedeniyle motivasyonun korunamaması * Öğrenme ortamlarının geliştirilmesinde ve materyallerin üretilmesinde mali kaynakların yetersizliği nedeniyle çalışmaların yürütülememesi 								
Stratejiler	<ul style="list-style-type: none"> * S1. Öğrencilere patent, faydalı model, tasarım ve marka başvuruları sürecinde gerekli teşvik ve destek sağlanacaktır. * S2. BİLSEM’lerde görev yapan öğretmenlerin, okul yöneticilerinin ve eğitim gören öğrencilerin patent, faydalı model, tasarım ve marka başvuruları konusundaki yeterlilikleri artırılabacaktır. 								
Maliyet Tahmini	60000								
Tespitler	<ul style="list-style-type: none"> * Özel eğitim alanına yönelik öğrenme ortamları, ders yapıları ve materyallerinin geliştirme çalışmalarının yeterli düzeyde olmaması * Okul-Aile birliği gelirlerinin zorunlu ihtiyaçları karşılayacak miktarda olması * Sosyal, kültürel, sanatsal ve sportif faaliyetlere özel eğitim ihtiyacı olan öğrencilerin yeterli düzeyde katılmaması 								
İhtiyaçlar	<ul style="list-style-type: none"> * Ulusal ve uluslararası projeler ile patent, faydalı model, marka ve tasarım sayısının artırılması * Proje okulu anlayışı yerine “Proje Üreten Okul” anlayışının yerleştirilmesi * Eğitimin paydaşları ile iş birliklerinin artırılması 								

Amaç 2	Eğitim ortamlarının ve öğrenme süreçlerinin geliştirilmesi sağlanacaktır.
Hedef 2.3	Sosyal ve kültürel etkinliklerin sayısı artırılabacaktır.

Performans Göstergeleri	Hedefe Etkisi*	Başlangıç Değeri**	2024	2025	2026	2027	2028	İzleme Sıklığı	Rapor Sıklığı
PG 2.3.1. Sosyal ve kültürel etkinliklerin sayısı	50	2	5	7	9	10	12	6 ay	12 ay
PG 2.3.2. Sosyal ve kültürel etkinliklere öğrencilerin katılım oranı	50	80	80	82	85	88	90	6 ay	12 ay
Koordinatör Birim	Tüm Birimler								
İş birliği Yapılacak Birimler	Tüm iç paydaşlar								
Riskler	<ul style="list-style-type: none"> * Öğrencilerin etkinlik alanına ulaşım araçlarının kısıtlı olması * Gezi saatleri ile okul saatlerinin aynı olması * Okul dışı sosyal etkinliklere öğrenci katılımında güvenlik riskinin var olması * Mali ihtiyaçların teminindeki kaynak yetersizliği 								
Stratejiler	<ul style="list-style-type: none"> *S1.Sosyal ve kültürel etkinliklere öğrencilerin katılabilmesi için gerekli duyuruların yapılması sağlanacaktır. *S2.Öğrencilere yönelik kurum içi ve dışı sosyal ve kültürel etkinlikler düzenlenecektir. 								
Maliyet Tahmini	60000								
Tespitler	<ul style="list-style-type: none"> * Okulumuzun bağımsız bir bütçesinin olmaması * Ailelerin akademik kaygı sebebiyle öğrencileri sosyal ve kültürel etkinliklere daha az göndermeleri * Okulların, çevrelerinde bulunan ve öğrencilerin gelişimlerine katkı sunabilecek kurum ve kuruluşlarla yeterince etkileşim içinde olmaması 								
İhtiyaçlar	<ul style="list-style-type: none"> * İlgili kurum ve kuruluşlarla iş birliğinin artırılması * Öğrencilerin sosyal, sportif, kültürel açıdan fırsat eşitliği temelinde desteklenme ihtiyacı * Öğrencileri sosyal, sportif, kültürel faaliyetlere yönlendirecek teşvik mekanizmalarının güçlendirilmesi 								

Amaç 2	Eğitim ortamlarının ve öğrenme süreçlerinin geliştirilmesi sağlanacaktır.
Hedef 2.4	Ulusal ve uluslararası alanda düzenlenen bilimsel etkinliklere (yarışma, proje, kongre, bildiri vb.) katılım artırılabacaktır

Performans Göstergeleri	Hedefe Etkisi*	Başlangıç Değeri**	2024	2025	2026	2027	2028	İzleme Sıklığı	Rapor Sıklığı
PG 2.4.1. Ulusal alanda düzenlenen bilimsel etkinliklere (yarışma, proje, kongre, bildiri vb.) öğrencilerin katılım oranı	50	50	50	55	60	65	65	6 ay	12 ay
PG 2.4.2. Uluslararası alanda düzenlenen bilimsel etkinliklere (yarışma, proje, kongre, bildiri vb.) öğrencilerin katılım oranı	50	0	0	5	10	15	20	6 ay	12 ay
Koordinatör Birim	ARGE Birimi								
İş birliği Yapılacak Birimler	Tüm birimler								
Riskler	<ul style="list-style-type: none"> * Okul dışı sosyal etkinliklere öğrenci katılımında güvenlik riskinin var olması * Mali ihtiyaçların teminindeki kaynak yetersizliği * Dezavantajlı bölgelerde sosyal etkinliklerin uygulanmasına yönelik zorluklar * Yurt dışında faaliyetlere gidilen okul/kurum/işletmelerin bulunduğu ülkelerle yaşanabilecek bürokratik sorunlar 								
Stratejiler	<p>S1. Ulusal ve uluslararası alanda düzenlenen bilimsel etkinliklere (yarışma, proje, kongre, bildiri vb.) öğrencilerin başvurabilmesi için gerekli duyuruların yapılması sağlanacaktır.</p> <p>S2. Öğrencilerin ulusal ve uluslararası bilimsel etkinliklere başvurabilmesi için gerekli eğitimlerin verilmesi sağlanacaktır.</p> <p>S3. Öğrencilerin düzenlenen ulusal ve uluslararası bilimsel etkinliklere (yarışma, proje, kongre, bildiri vb.) başvurmaları için gereken destek sağlanacaktır.</p> <p>S4. BİLSEM’lerde görev yapan personelin proje hazırlama konusundaki yeterlilikleri artırılabacaktır.</p>								
Maliyet Tahmini	70000								
Tespitler	<ul style="list-style-type: none"> * Öğrencilerin öğrenme etkinliklerini destekleyecek, yenilikçi ve yaratıcı düşünme becerilerini geliştirecek fırsatların yetersiz olması * Ailelerin akademik kaygı sebebiyle öğrencileri sosyal ve kültürel etkinliklere daha az göndermeleri * Okulların, çevrelerinde bulunan ve öğrencilerin gelişimlerine katkı sunabilecek kurum ve kuruluşlarla yeterince etkileşim içinde olmaması * BİLSEM’lerde görev yapan öğretmenlerin proje yazma konusunda eksikliklerinin olması 								
İhtiyaçlar	<ul style="list-style-type: none"> * İlgili kurum ve kuruluşlarla iş birliğinin artırılması * Öğrencilerin sosyal, sportif, kültürel açıdan fırsat eşitliği temelinde desteklenme ihtiyacı * Öğretmenlerin proje yazma konusunda eksikliklerinin giderebileceği hizmet içi eğitim sayısının artırılması * Okul bahçelerinde ve diğer eğitim ortamlarında geleneksel oyun alanı ihtiyacı 								

Amaç 3	Öğrencilerin gelişimlerini bir bütün olarak desteklenmesini, ilgi, yetenek, değer, tutum ve kişilik özelliklerini keşfetmesini sağlamak.
Hedef 3.1	Öğrencilerin çok yönlü olarak gelişimlerinin desteklenmesine yönelik çalışmalar yürütülecektir.

Performans Göstergeleri	Hedef Etkisi*	Başlangıç Değeri**	2024	2025	2026	2027	2028	İzleme Sıklığı	Rapor Sıklığı
PG 3.1.1 Sosyal duygusal gelişim alanına yönelik çalışma yapılan öğrenci oranı	20	80	80	80	82	85	85	6 ay	12 ay
PG 3.1.2 Genel Zihinsel Yetenek Alanında devam eden öğrencilerden sanat alanına yönelik yapılan çalışmalara katılan öğrenci oranı	20	50	50	55	60	60	65	6 ay	12 ay
PG 3.1.3 Yetenek Alanından (resim, müzik) devam eden öğrencilere yönelik yapılan farklı atölye çalışmalarına katılan öğrenci oranı	20	0	5	10	15	20	25	6 ay	12 ay
PG 3.1.4 Bireysel psikolojik danışma yapılan öğrenci oranı	20	30	35	40	45	50	55	6 ay	12 ay
PG 3.1.5 Psikososyal müdahale kapsamında çalışma yapılan öğrenci oranı	20	0	5	5	5	5	5	6 ay	12 ay
Koordinatör Birim	Rehberlik Servisi								
İş birliği Yapılacak Birimler	Tüm Birimler, Of RAM								
Riskler	* Sanat alanında atölye açmak için kadrolu öğretmenin bulunmaması * Bilim ve Sanat Merkezlerine öğretmen atama ve yerleştirme süreci								
Stratejiler	S1.Gelişim alanlarına yönelik öğrencilerle yürütülecek çalışmalar belirlenecektir. S2.Belirlenen çalışmalar BİLSEM rehberlik ve psikolojik danışma programı kapsamında uygulanacaktır. S3.Genel Zihinsel Yetenek Alanında devam eden öğrencilere sanat alanlarında (resim, müzik) atölyeler açılması sağlanacaktır. S4.Yetenek Alanında (resim, müzik) devam eden öğrencilere alanları dışında devam edecekleri atölyeler açılması sağlanacaktır.								
Maliyet Tahmini	70000								
Tespitler	* Gelişen şartlar ve ortaya çıkan ihtiyaçlar doğrultusunda öğretmenlerin rehberlik hizmetleri konusunda eksikliklerinin olması * Atölyeler için gerekli alanın bulunmaması * Atölye açacak uzman personelin bulunmaması								
İhtiyaçlar	Rehberlik Servisi								

Amaç 3	Öğrencilerin gelişimlerini bir bütün olarak desteklenmesini, ilgi, yetenek, değer, tutum ve kişilik özelliklerini keşfetmesini sağlamak.
Hedef 3.2	Öğrencilerin çok yönlü (psikososyal) olarak gelişimlerinin desteklenmesine yönelik çalışmalar yürütülecektir.

Performans Göstergeleri	Hedefe Etkisi*	Başlangıç Değeri**	2024	2025	2026	2027	2028	İzleme Sıklığı	Rapor Sıklığı
PG3.2.1. Bireysel psikolojik danışma yapılan öğrenci oranı	50	30	35	40	45	50	55	6 ay	12 ay
PG3.2.2. Psikososyal müdahale kapsamında çalışma yapılan öğrenci oranı	50	0	5	5	5	5	5	6 ay	12 ay
Koordinatör Birim	Rehberlik Servisi								
İş birliği Yapılacak Birimler	Tüm Birimler, Of RAM								
Riskler	* Bilim ve Sanat Merkezlerine öğretmen atama ve yerleştirme süreci								
Stratejiler	S1 Çalışma yapılması gereken öğrenciler belirlenecektir. S2 Belirlenen öğrencilerle bireysel veya grupta çalışmalar yürütülecektir.								
Maliyet Tahmini	60000								
Tespitler	Psikososyal desteğe ihtiyacı olan öğrencinin bulunmaması Diğer branş öğretmenlerinin psikososyal müdahale konusunda yetersiz olması								
İhtiyaçlar	* Kurumumuz diğer branş öğretmenlerine bu alanda eğitim verilmesi								

Amaç 3	Öğrencilerin gelişimlerini bir bütün olarak desteklenmesini, ilgi, yetenek, değer, tutum ve kişilik özelliklerini keşfetmesini sağlamak.
Hedef 3.3	Öğrencilerin gelişimini desteklemek için öğretmen, veli, yönetici ve okul içerisinde öğrenci ile iletişimde olan diğer kişilere kendilerini geliştirmeleri, ortak ve yeterli bir rehberlik anlayışı kazanmaları amacıyla çalışmalar yürütülecektir.

Performans Göstergeleri	Hedef Etkisi*	Başlangıç Değeri**	2024	2025	2026	2027	2028	İzleme Sıklığı	Rapor Sıklığı
PG3.3.1 Müşavirlik hizmeti sunulan öğretmen oranı	33	100	100	100	100	100	100	6 ay	12 ay
PG3.3.2 Müşavirlik hizmeti sunulan veli oranı	33	70	75	80	80	80	80	6 ay	12 ay
PG3.3.3 Müşavirlik hizmeti sunulan diğer kişilerin oranı	34	10	15	20	20	20	20	6 ay	12 ay
Koordinatör Birim	Rehberlik Servisi								
İş birliği Yapılacak Birimler	Tüm Birimler, Of RAM								
Riskler	* Bilim ve Sanat Merkezlerine öğretmen atama ve yerleştirme süreci *Okul veli işbirliğinin yeterli düzeyde olmaması								
Stratejiler	S1.Gelişim alanlarına yönelik öğrencilerle yürütülecek çalışmalar belirlenecektir. S2.Belirlenen çalışmalar BİLSEM rehberlik ve psikolojik danışma programı kapsamında uygulanacaktır. S3. Öğretmen ve velilere yönelik yürütülecek çalışmalar belirlenecektir.								
Maliyet Tahmini	60000								
Tespitler	* Gelişen şartlar ve ortaya çıkan ihtiyaçlar doğrultusunda öğretmenlerin rehberlik hizmetleri konusunda eksikliklerinin olması								
İhtiyaçlar	* İhtiyaç bulunan öğretmen normlarına atama yapılması								

Amaç 4	Eğitim ve öğretimin niteliğinin geliştirilmesini sağlayacaktır.
Hedef 4.1	Öğrencilerin farklı kurum, kuruluş ve STK'ların imkân ve deneyimlerinden yararlanmaları sağlanacaktır.

Performans Göstergeleri	Hedefe Etkisi*	Başlangıç Değeri**	2024	2025	2026	2027	2028	İzleme Sıklığı	Rapor Sıklığı
PG 4.4.1. İş birliği yapılan kurum, kuruluş, STK sayısı	50	2	3	4	5	6	7	6 ay	12 ay
PG 4.4.2. İş birlikleri kapsamında yapılan faaliyet sayısı	50	2	3	4	5	6	7	6 ay	12 ay
Koordinatör Birim	Kurum Yönetimi								
İş birliği Yapılacak Birimler	Of Belediyesi Trabzon Büyükşehir Belediyesi Karadeniz Teknik Üniversitesi Özdemir Bayraktar Bilim Merkezi Trabzon Üniversitesi STK'lar ve Yerel İşletmeler								
Riskler	* Kurum, kuruluş ve STK'larla yeterli düzeyde iş birliği imkânı sağlanamaması * Değişen teknolojik gelişmelere karşı uyum								
Stratejiler	S1 Öğrencilerin eğitime katkı sağlayabilecek ilgili kurum, kuruluş ve STK'larla yerel düzeyde iş birlikleri yapılacaktır. S2 İlgili kurum ve kuruluşlar ile yapılan iş birlikleri kapsamında teknik gezi, kongre, seminer vb. faaliyetler düzenlenerek öğrencilerin katılımı sağlanacaktır.								
Maliyet Tahmini	100000								
Tespitler	* Öğrencilere farklı deneyimler sunacak kurum, kuruluş ve STK'larla ile yeterli düzeyde iş birliği imkânı sağlanamaması * Öğrencilerin talep ettikleri düzeyde kurum, kuruluş ve STK ile etkileşime girememesi								
İhtiyaçlar	* İhtiyaç duyulan alanlarda kurum, kuruluş ve STK'lar ile iş birliği sağlanması * Yapılacak faaliyetlerin çeşitliliğinin ve sayısının artırılması								

Amaç 4	Eğitim ve öğretimin niteliğinin geliştirilmesini sağlayacaktır.
Hedef 4.2	Kurum personelinin mesleki gelişimlerinin artırılması sağlayacaktır.

Performans Göstergeleri	Hedef Etkisi*	Başlangıç Değeri**	2024	2025	2026	2027	2028	İzleme Sıklığı	Rapor Sıklığı
PG 4.4.1. Öğretmenlere yönelik düzenlenen eğitim sayısı	25	3	4	4	4	4	4	6 ay	12 ay
PG 4.4.2. Yöneticilere yönelik düzenlenen eğitim sayısı	25	2	3	4	5	5	5	6 ay	12 ay
PG 4.4.3. Yüksek lisans eğitimini sürdüren/ tamamlayan öğretmen ve yönetici oranı	25	100	100	100	100	100	100	6 ay	12 ay
PG 4.4.4. Doktora eğitimini sürdüren/tamamlayan öğretmen ve yönetici oranı	25	40	40	40	40	40	40	6 ay	12 ay
Koordinator Birim	Kurum Yönetimi								
İş birliği Yapılacak Birimler	Tüm Birimler								
Riskler	* Kurum personelinin isteksiz davranması * Değişen teknolojik gelişmelere karşı uyum								
Stratejiler	S1 Kurum personelinin mesleki yeterliliklerini artırmaya yönelik eğitimler düzenlenecektir. S2 Kurum personelinin hizmet içi eğitim, farklı kurumlar tarafından düzenlenen eğitimler vb. eğitim faaliyetlerine katılımına yönelik teşvik çalışmaları yapılacaktır.								
Maliyet Tahmini	70000								
Tespitler	* Yönetici ve öğretmenlerin mesleki gelişim eğitimlerinde üniversiteler ile yeterli düzeyde iş birliği imkânı sağlanamaması * Öğretmenlerin talep ettikleri düzeyde eğitim alamaması * Öğretmenlerin mesleki gelişim ihtiyaç ve önceliklerini belirlemede okulların ihtiyaçlarının yeterli düzeyde dikkate alınmaması								
İhtiyaçlar	* İhtiyaç duyulan alanlarda öğretmen ve yöneticilere üniversiteler aracılığıyla mesleki gelişim eğitimlerinin verilmesi * Mesleki gelişimde, yerel ihtiyaçlara duyarlı ve okul bağlamıyla uyumlu yeni yaklaşımlar olarak tanımlanan mesleki gelişim toplulukları, okul temelli mesleki gelişim ve öğretmen-yönetici hareketlilik programlarının yaygınlaştırılması ve öğretmenlerin bu faaliyetlere erişilebilirliğinin artırılması								

4.3. Maliyetlendirme

Tahmini Kaynaklar Analizinden yararlanılarak kurumumuzun 5 yıllık hedeflerine ulaşılabilmesi için planlanan faaliyetlerin Tahmini Maliyet Analizi yapılmıştır.

Tablo 30. Tahmini Maliyetler (TL)

Hedefler	Planın 1.Yılı	Planın 2.Yılı	Planın 3.Yılı	Planın 4.Yılı	Planın 5.Yılı	Toplam Maliyet
A1	10000	10000	10000	10000	10000	50000
H1.1	5000	5000	5000	5000	5000	25000
H1.2	5000	5000	5000	5000	5000	25000
A2	50000	55000	55000	55000	60000	275000
H2.1	10000	10000	10000	10000	10000	50000
H2.2	15000	15000	15000	15000	15000	75000
H2.3	10000	15000	15000	15000	15000	70000
H2.4	15000	15000	15000	15000	20000	80000
A3	15000	20000	20000	20000	25000	100000
H3.1	15000	20000	20000	20000	25000	100000
H3.2	15000	15000	15000	15000	20000	80000
H3.3	15000	15000	15000	15000	15000	75000
A4	35000	35000	35000	45000	45000	195.000
H4.1	20000	20000	20000	30000	30000	120000
H4.2	15000	15000	15000	15000	15000	75000
Amaç Toplam	110.000	120.000	120.000	130.000	140.000	620.000
Genel Yönetim Giderleri						
Toplam Kaynak	110.000	120.000	120.000	130.000	140.000	620.000

4.3. İZLEME VE DEĞERLENDİRME

Müdürlüğümüzün 2024-2028 Stratejik Planı İzleme ve Değerlendirme sürecini ifade eden İzleme ve Değerlendirme Modeli hazırlanmıştır. Okulumuzun Stratejik Plan İzleme-Değerlendirme çalışmaları eğitim-öğretim yılı çalışma takvimi de dikkate alınarak 6 aylık ve 1 yıllık sürelerde gerçekleştirilecektir. 6 aylık sürelerde Okul Müdürüne rapor hazırlanacak ve değerlendirme toplantısı düzenlenecektir. İzleme-değerlendirme raporu, istenildiğinde İlçe Milli Eğitim Müdürlüğüne gönderilecektir.

